

# Oogst Proeftuinen

Léven tot het einde Maarssen,  
Zundert en Roermond

1

2

3

4



Grond bewerken

7

8

Zaaien

11

Kiemen

16



17

18

19

20

bloeien

groeien

21

22

23

24

verrijken - oogsten



De opbrengsten van een  
jaar lokaal samenwerken  
aan goede zorg en  
ondersteuning voor  
inwoners in de palliatieve  
levensfase en hun naasten

# Voorwoord

## Samenwerken en krachten beter benutten

‘Ik wil dat mensen geholpen worden op een manier die aansluit bij hun sociale omgeving’, aldus de toenmalige Minister van VWS. Daarom ging Agora in 2019 aan de slag om te stimuleren dat (palliatieve)zorg en welzijn beter samenwerken en dat de kracht van formele en informele verbanden in de lokale gemeenschap beter worden benut.

In de gemeente Oude IJsselstreek startten we een eerste proeftuin. Al snel volgden er meer, zoals in Kastwoude, Huis aan 't Water en in de gemeente Fryske Marren. Steeds werden lokale zorg- en welzijnsorganisaties en de gemeente uitgenodigd om mee te doen.

In onze zoektocht naar adequate methodieken kwam de samenwerking met Movisie tot stand: met hun kennis en ervaring in het sociaal domein zijn de drie proeftuinen in Maarsse, Roermond en Zundert gestart. Op basis van de methodiek Waarderend Veranderen ontwikkelden we een aanpak en een stappenplan, toegespitst op domeinoverstijgende samenwerking rond mensen in de laatste levensfase en hun naasten. Gaandeweg werden daarbij diverse tools, materialen en kennisbladen ontwikkeld.

In dit document ‘Oogst Proeftuinen Léven tot het einde!’ hebben we in de vorm van een logboek de aanpak, alle tools, ervaringen en inzichten uit deze proeftuinen voor je verzameld.

We hopen vooral dat je de oogst van de proeftuinen gaat gebruiken om in jouw gemeente of regio de palliatieve zorg voor inwoners te verbeteren, door goede of betere samenwerking tussen zorg en het sociaal domein.

Veel lees plezier en wij zijn altijd bereid mee te denken of te ondersteunen!

Tegen alle deelnemers willen we zeggen: Veel dank voor jullie deelname en alle leuke, inspirerende en verrijkende momenten die we met elkaar in dit proces hebben gehad!



# Inhoud



**Een goede bodem als fundament 4**



**Vruchtbare bodems voor de proeftuin 6**



**Zaaien en kiemen: het eerste begin 8**



**Groeien en bloeien: resultaten worden zichtbaar 10**



**Verrijken en oogsten 14**



**Dank jullie wel! 18**

## **In dit logboek vind je verschillende materialen waarmee je aan de slag kunt:**



Kennisbladen en tools die je kunt gebruiken om zelf mee aan de slag te gaan.



Informatieve interviews met deelnemers aan de proeftuinen, van wethouders en beleidsmedewerkers tot kaderartsen en sociaal werkers.



Mooie inzichten die bijdragen aan bewustwording over palliatieve zorg en ondersteuning.



Wil je een beeld in dit logboek beter bekijken, klik dan op dit icoontje.

De blauwe zinnen en woorden in dit logboek zijn links naar interviews, achtergrondartikelen, rapporten, films en andere informatieve documenten of websites.



# Een goede bodem als fundament

## Waarom een proeftuin?

Wie ongeneeslijk ziek is of kwetsbaar door hoge leeftijd, woont steeds langer thuis. Het is fijn als het leven thuis zo goed mogelijk geleefd kan worden, passend bij de eigen wensen, waarden en behoeften. Helaas is dat niet altijd vanzelfsprekend. Er zijn vragen en zorgen, ook bij naasten. Over de ziekte of lichamelijke beperkingen, maar ook over praktische en emotionele zaken. Hoe gaat het met mijn financiën nu ik arbeidsongeschikt ben? Hoe redden mijn naasten zich? Wat wil ik nog, wat vind ik nu belangrijk? Wie kan helpen?



### Palliatieve zorg en ondersteuning

Palliatieve zorg en ondersteuning richt zich op kwaliteit van leven en is gebaseerd op de waarden, wensen en behoeften van patiënten en naasten.

**Naast lichamelijke zorg is er ook aandacht voor sociale en psychische vraagstukken en voor zingeving.** De palliatieve fase begint als duidelijk is dat iemand niet meer beter wordt door een ziekte of aandoening of kwetsbaarheid door hoge leeftijd. Deze periode kan weken, maar soms ook maanden of jaren duren.

Een proeftuin is een lokale leerwerkplaats voor verbinding tussen palliatieve zorg en het sociaal domein



## TRENDS & CIJFERS

In 2030 zijn er ruim twee miljoen 75-plussers in Nederland, zo'n 600.000 meer dan nu. Het **percentage 75-plussers** stijgt van **8% naar 12%**<sup>(1)</sup>

**Het aantal mensen met dementie verdubbelt** tussen 2015 en 2040 waarschijnlijk van 154.000 naar 330.000<sup>(1)</sup>

Er komt een verdere **verschuiving van acute sterfte naar verwachte sterfte** en daarmee stijgt de vraag naar palliatieve zorg<sup>(1)</sup>

In 2022 zijn in Nederland 170.000 mensen overleden<sup>(2)</sup>

- Daarvan hadden ruim **111.000 mensen behoefte aan palliatieve zorg;**
- Daarvan **overleed 38,8% thuis** (27,7% in het verpleeghuis en 18,9% in het ziekenhuis)

**80%** van de teams Palliatieve Zorg in ziekenhuizen heeft contact met huisarts of specialist ouderengeneeskunde over palliatieve zorg in de thuis-situatie voor de patiënt wordt ontslagen<sup>(2)</sup>

(1) Rapport Trendanalyse Palliatieve Zorg, PZNL/AHzN/KWF/VPTZ, 2020

(2) Kerncijfers behoefte aan palliatieve zorg - Palliaweb: (april 2024)

**Meer dan een half miljoen mensen** in Nederland verleende in de afgelopen vijf jaar mantelzorg aan een terminale zieke persoon thuis <sup>(3)</sup>

**1 op de 7 mantelzorgers** ervaart de zorg als zwaar of als overbelasting <sup>(3)</sup>

**7 op de 10 mantelzorgers** die zorgen voor iemand in de laatste levensfase thuis, ervaren overbelasting <sup>(3)</sup>

Uit SCP-onderzoek blijkt dat ongeveer **één op de drie mensen van 16 jaar of ouder (5 miljoen Nederlanders!) hulp geeft** aan naasten die zorg en ondersteuning nodig hebben <sup>(4)</sup>

**Eén op de vijf scholieren** groeit op met een langdurig ziek gezinslid <sup>(4)</sup>

<sup>(3)</sup> Bij 6.000 mensen die thuis overlijden is vrijwilligershulp gewenst - Palliaweb (jan 2024)

<sup>(4)</sup> SCP: Stijgende vraag naar mantelzorg vraagt om meer integrale visie | Nieuwsbericht | Sociaal en Cultureel Planbureau (sept 2023)

## De Proeftuinmethodiek

### Waarderend veranderen



De proeftuinen initiëren en faciliteren de samenwerking tussen professionals en vrijwilligers in de palliatieve zorg en **het sociaal domein**, voor inwoners die thuis verblijven. Er wordt gewerkt volgens de methode **Waarderend veranderen** (Appreciative Inquiry), een aanpak én zienswijze om veranderingen te realiseren. De kracht ligt in de focus op waarderen. Vanuit een 'positief kernthema' sluit het aan, daar waar de energie stroomt. Het bouwt voort op eerdere successen en kwaliteiten, met de inzet van creatieve werkvormen. De methode kent vijf stappen:

- 1 Stel een positief kernthema vast** dat antwoord geeft op de vraag: waar willen we meer van? Wat is de ambitie, de stip aan de horizon? Wat willen we uiteindelijk samen bereikt hebben? Het kernthema staat centraal in de aanpak.
- 2 Verken successen, talenten en krachten** die al aanwezig zijn, bijvoorbeeld door een netwerkkaart te maken van bestaande relaties, of op basis van de vier dimensies fysiek, sociaal, psychisch en zingeving. Verken bestaande projecten, organisaties, initiatieven en/of samenwerkingsverbanden waarbij je kunt aansluiten.
- 3 Verbeeld de gewenste toekomst** op een creatieve, beeldende manier, bijvoorbeeld door een metafoor te gebruiken of een collage of tekening te maken.
- 4 Start met vormgeven:** Waarmee brengen we het gewenste toekomstbeeld dichterbij?
- 5 Start het verwezenlijken** van de gewenste toekomst: ga **experimenteren**, onderneem acties en zet kleine verbeteracties op om de ambities waar te maken.





# Vruchtbare bodems voor de proeftuin



## Meer welzijn en zingeving

Eugenie Hodes (huisarts en kaderarts ouderenzorg) neemt samen met Marieke Ausems (kaderarts palliatieve zorg) het initiatief tot de proeftuin **Maarsse**, gemeente Stichtse Vecht. **Eugenie Hodes** gunt inwoners met een ongeneeslijke ziekte meer welzijn en zingeving.

*‘We willen kortere lijnen en betere communicatie, zodat we sneller de juiste expertise kunnen laten aanhaken.’*

Impressies proeftuin Maarsse →



## FILM PROEFTUIN MAARSSSE

‘In de film **‘Proeftuin Maarsse – Samen werken aan kwaliteit van leven,’** vertellen deelnemers van de proeftuin Maarsse, zoals mede-initiatiefneemster **Marieke Ausems** wat de nauwere samenwerking met andere professionals binnen de zorg en het sociaal domein oplevert. ‘Door elkaar te vinden, kunnen we de zorg beter met elkaar delen en er ontstaan kortere lijnen.’

## Cultuur

Heel bijzonder! In **Zundert** voegen we met het **Van GoghHuis** cultuur toe aan de proeftuin. Dankzij de inzet van de gemeente Zundert en wethouder **Twan Zopfi**, hebben zeker 13 lokale organisaties en instellingen zich bij de proeftuin aangesloten.

*‘Inwoners moeten op hun eigen manier naar hun levenseinde kunnen toegroeien. En dat vraagt om betere samenwerking.’*



# De ladder van samenwerking



## LADDER VAN SAMENWERKING

In de proeftuinen gebruiken we de **Ladder van samenwerking**. De ladder geeft inzicht in de stappen die nodig zijn om te komen tot duurzame samenwerking.



### Samenwerken gaat niet vanzelf.

Je moet elkaar eerst leren kennen, begrijpen en waarderen, zodat je elkaar leert vertrouwen en van daaruit kunt samenwerken.

## Aansluiten bij bestaande initiatieven



**Desirée Meertens**, coördinator netwerk Palliatieve Zorg Midden-Limburg, is enthousiast over de aanpak. Samen met Roos van Kessel, gebiedsregisseur bij Vijf en Patricia van Kessel, sociaal werker bij Vijf, heeft ze als 'verbindingsofficier' in **Roermond** professionals en organisaties uit de zorg en het sociaal domein bij de proeftuin betrokken.

*'Zorg- en welzijnsprofessionals weten te weinig van elkaar wat ze kunnen betekenen voor inwoners.'*

## Eye-opener



Voor **Arjan Koreman**, beleidsmedewerker Sociaal Domein (Wmo) in **Zundert** is het een eye opener dat inwoners met een **ongeneeslijke ziekte onvoldoende zichtbaar zijn in gemeentelijk beleid**. "Ze worden niet expliciet als doelgroep genoemd. Misschien moeten we toch eens kijken of we hen expliciet moeten benoemen in beleidsstukken, waarmee ze voor ons meer zichtbaar worden."

*'Binnen het sociaal domein is nog onvoldoende bewustzijn dat palliatief iets anders is dan terminaal. Men realiseert zich onvoldoende dat ongeneeslijk ziek zijn, erg lang kan duren.'*



# Zaaien en kiemen: het eerste begin

*Geslaagde start  
van de proeftuin!  
De energie is  
voelbaar!*



## GEZAMENLIJKE AMBITIES

Tijdens elke startbijeenkomst wordt een gezamenlijke ambitie voor de proeftuin opgesteld door alle deelnemers. Daarnaast wordt het bestaande netwerk in kaart gebracht, als een soort nulmeting om te zien wie op dat moment elkaar al kennen of wie al samenwerken.

## Zundert

Deelnemers zijn enthousiast tijdens de **startbijeenkomst in Zundert**: 'Alleen al door hier samen over te praten en ideeën uit te wisselen, hebben we elkaar beter leren kennen als professionals uit zorg, sociaal domein en cultuur.'



Impressies proeftuin Zundert→



## Roermond

### Aansluiten op lokaal beleid

De proeftuin sluit aan bij bestaand beleid van de gemeente Roermond, aldus wethouder **Marianne Smitsmans**. Van een visie op positieve gezondheid, tot aandacht voor blijven deelnemen aan de maatschappij, bijvoorbeeld binnen het rijke Roermondse verenigingsleven.

*'Het leven houdt niet op na de diagnose, maar dat voelt vaak wel zo.'*





## Ambitie proeftuin Roermond

In de proeftuin willen we bereiken dat mensen in de laatste levensfase weten bij wie ze terecht kunnen, erop kunnen vertrouwen dat contacten worden opgevolgd en dat het uit handen is.

Professionals en vrijwilligers hebben de creatieve vrijheid om aan te sluiten bij wensen en behoeften.

We zien onze cliënten en naasten als mensen voor wie relaties en werk/bezigheden belangrijk zijn.

Professionals werken vroegtijdig en domeinoverstijgend aan lichamelijk, psychisch en sociaal welbevinden en hebben aandacht voor zingeving.



Impressie proeftuin Roermond →

## Maarssen

Bij de startbijeenkomst in Maarssen werken bestuurders, managers, gemeentelijk adviseurs, zorg- en welzijns-professionals en vrijwilligers samen. Ze dragen allemaal een stukje bij aan de gewenste verandering.

*‘Een prachtig initiatief. Zo iets begint klein, maar er zijn nu al allerlei organisaties bijgekomen.’*

*(Wethouder Dick Polman, gemeente Stichtse Vecht)*

## Ambitie van de Proeftuin Maarssen

In Maarssen willen we dat inwoners passende palliatieve zorg en ondersteuning krijgen door oog te hebben voor de 4 dimensies en tijdig welzijn en zorg te betrekken.

Dit doen wij doordat wij elkaar weten te vinden, trots zijn op wat er al goed gaat en elkaar vertrouwen. We denken out of the box en hebben aandacht voor naasten.



## De gemeente maakt de weg vrij

Het commitment van de gemeente en het enthousiasme van **Sosja Rooijmans**, senior beleidsadviseur Sociaal Domein bij de gemeente Stichtse Vecht, maakt de weg vrij voor meer organisaties om mee te doen aan de lokale proeftuin Maarssen.

*‘Ik ben blij met dit initiatief, want samenwerking tussen het sociaal en medisch domein is zoeken. Huisartsen zijn te druk, terwijl het sociaal domein zo breed is dat je niet zomaar één aanspreekpunt hebt.’*

Impressie proeftuin Maarssen →





# Groeien en bloeien: resultaten worden zichtbaar

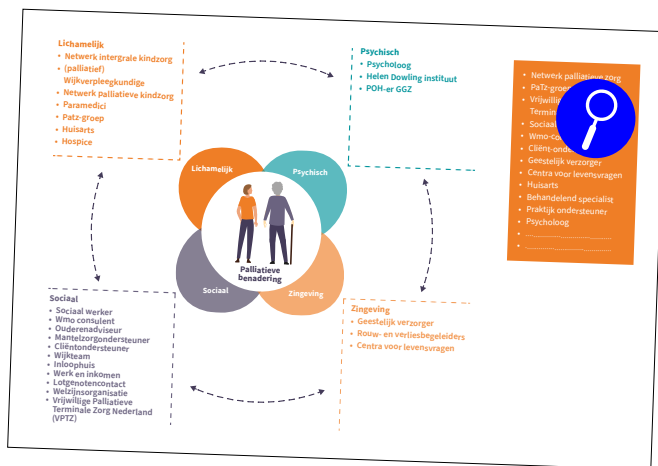
De werkbijeenkomsten werpen hun vruchten af.



In werkbijeenkomsten leren we elkaar beter kennen. We leren wat mensen nodig hebben in de palliatieve fase en wat het voor inwoners betekent om ongeneeslijk ziek te zijn. Door met elkaar casussen te bespreken, zien en leren we waar deze inwoners en hun naasten tegenaan lopen, wat dit betekent voor ons werk en met wie we daarin kunnen samenwerken.

## Samenwerken

‘**Verrassend** hoeveel organisaties en instanties er betrokken zijn bij palliatieve zorg en ondersteuning en hoe slecht we elkaar kennen en van elkaar weten wat we doen. De proeftuin is nu al waardevol!’



## Netwerkaart Maarsse

We hebben in **Maarsse** het bestaande netwerk in kaart gebracht: wie kennen we al en met wie hebben we al samenwerkingslijntjes?

## Overzicht voorzieningen Roermond

We hebben een overzicht gemaakt van **bestaande voorzieningen in Roermond** die iets (kunnen) betekenen voor inwoners met een ongeneeslijke ziekte, kwetsbaarheid door ouderdom en hun naasten. Wat is er allemaal al in Roermond?

**Wat is, en gebeurt er, allemaal al in Roermond?**

- Lotgenotencontact: Alzheimercafé, Parkinsongroep, Psychosecafé, Zelfregieplatform, Café Doodgewoon Toon, cursus Zorg & Dementie, cursus voor kinderen v jonge mensen met dementie, e-health Partner in Balans (waarbij casemanager coach is) ook voor mensen met Parkinson en kinderen v mensen met dementie.
- Inzet Leelcoach
- Mantelzorgondersteuning
- Begeleiding groep en individueel: gezelschap, samen zijn, stimulans, structuur, leuke dingen doen met client/zinvol contactmoment, idem tbv mantelzorg zo dat die tijd voor zichzelf heeft; mee naar afspraken, zaken samen organiseren, structuur, listener door, vaardigheden aanleren om zelfredzaam te blijven

**Rond en na overlijden/naarg**

- Uitvaartbranche
- Casemanagers tot 6 weken na overlijden (3 mnd), steeds meer doorverwijzing naar Cvl.
- Rouw en verlies bijeenkomsten AMW
- Rouwbezoeken door wijk
- Brief v gemeente met informatie
- Inzet leelcoach
- Huisbezoek weduwen en weduwnaars

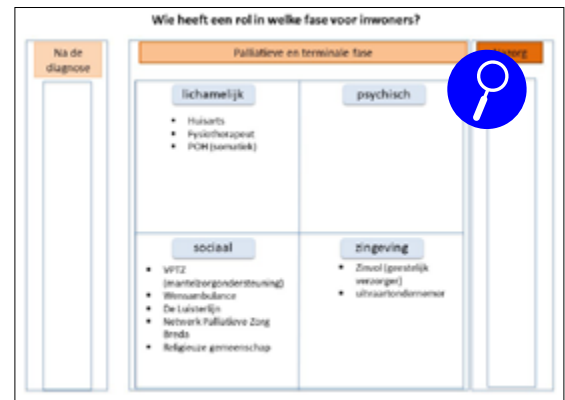
**Wat is, en gebeurt er, allemaal al in Roermond?**

- Korte lijn gemeente (reg. Jeugd en gezin)
- Praktijkondersteuner huisarts, verpleeg specialist
- Palliatief adviesteam
- ACP gesprekken/huisbezoeken door wijkverpleging
- Palliatief verpleegkundige, aandachtsvelder
- Klantenservice zorgbemiddeling
- Zorgloket zorgkantoor
- Casemanager dementie, via huisarts verwezen, vanaf niet-plaaggevoel tot 6 weken na overlijden/opname
- ACO MEE
- OCO MEE (onafhankelijke cliëntondersteuning Wmo/WLZ)
- Aanmeldoverleg Vijf, AMW/MEE
- Vangnetoverleg
- R.T.O.
- Korte lijnen Wmo/MEE
- Sprekruar MEE

- Maatje op maat
- Wmo voorzieningen VPTZ-vrijwillig
- Hospice
- Centrum voor levensragen/geestelijk verzorger
- Kerkgenootschap
- Zonnebloem
- Dementievrijwilligers
- Sociale benadering dementie > zingeving
- Open inlopen en andere ontmoetingsplekken in de wijk
- 75+ huisbezoeken
- Positieve gezondheid, Wees welkom
- Kortdurend verblijf
- Toon Hermanshuizen/inloop
- Burgerkracht (vertegenwoordiging
- Sociale kaart netwerk PZ

## Zundert: Wie heeft een rol bij palliatieve zorg en ondersteuning?

We hebben een **overzicht** gemaakt van professionals en organisaties die, per fase, kunnen bijdragen aan palliatieve de zorg en ondersteuning. Van de diagnose en de palliatieve fase tot en met de stervensfase én de nazorg voor naasten, **vanuit de vier dimensies** fysiek, sociaal, psychisch en zingeving. Dit is verder uitgewerkt in een **experiment**.



### ‘Teveel gekoppeld aan de dood’

‘Palliatieve zorg wordt nog teveel gekoppeld aan de dood’, is de ervaring van **Kitty van der Ven**, coördinator van het Netwerk Palliatieve Zorg Stadsgewest Breda, waaronder ook **Zundert** valt. Ze is één van initiatiefnemers van de proeftuin Zundert.

*‘Er is een wereld te winnen aan bewustzijn en kennis over palliatieve zorg.’*





# Groeien en bloeien: resultaten worden zichtbaar

*We zijn begonnen  
met experimenteren!*



In groepjes werken we aan concrete experimenten om onze ambitie vorm te geven. Deze **eerste vorm van samenwerking** is een mooie manier om elkaar te leren kennen en elkaars taal te leren spreken. Het is lastig om de plannen en ideeën klein en behapbaar te houden. Maar het is ook leuk en leerzaam om met andere partijen samen te werken.

Experimenteren is essentieel voor een duurzaam resultaat. De vraag: Wat willen we met zijn allen bereiken? krijgt hier een eerste invulling. De essentie is leren wat de ander doet en ontdekken hoe je dat samen slimmer en beter kunt doen. De resultaten van de experimenten hebben we [hier](#) verzameld.



## Casuïstiek: leren van en met elkaar



We besteden veel aandacht aan casuïstiek in de werkbijeenkomsten. We werken met verhalen van mensen in de palliatieve fase en hun naasten. We starten elke bijeenkomst met een lokaal verhaal of we bekijken een film over een casus, die we daarna bespreken.

In [de film over Carla](#) worden problemen en behoeften duidelijk van iemand met een ongeneeslijke ziekte. Naast fysieke zorg is er aandacht nodig voor sociale aspecten, psychische vraagstukken en zingevingsvragen, voor alle vier de dimensies.



Ook [de film Leven met Parkinson - Het verhaal van Peter en Anita](#) is besproken. Hier komt ook de rol van de mantelzorg goed in beeld.



In de film van [Jannie Oskam Tussenland, waar kun je terecht met zingevingsvragen?](#), vertelt Jannie Oskam over haar behoefte aan gesprekken over zingeving tijdens haar ziekteproces. Gesprekken die over de dood kunnen gaan, maar vaak vooral over het leven gaan. Via het Centrum voor Levensvragen bij haar in de buurt vond ze een Geestelijk Verzorger die haar thuis bezocht en die haar hielp antwoord te krijgen op de vraag: Hoe wil ik nu verder leven, in de tijd die me nog gegund is?



De vier persona's van Agora, Piet, Ria, Anneke en Bram, geven je inzicht in de leefwereld van iemand in de palliatieve fase.



## Samen vooruit denken

Bij goede palliatieve zorg is het belangrijk om samen vooruit te denken (proactief) aan wat er op het pad van de patiënt en diens naasten kan komen.

De diagnose ongeneeslijk ziek is een life event met grote impact op het leven van alle betrokkenen. Een deel van die gevolgen is voorspelbaar. Van werkloosheid en schulden, tot verminderde zelfredzaamheid, psychische problemen en zingevingsvragen. Door vooruit te denken, mensen voor te bereiden en door tijdig diverse professionals in zorg en sociaal domein te betrekken, kunnen mensen beter ondersteund worden.



## Sociaal- en maatschappelijk werk Maarsssen

Het sociaal- en maatschappelijk werk in **Maarsssen**, Momenz, is betrokken en enthousiast. **Marieke Reversma**, mantelzorg-consulent en adviseur Welzijn en bestuurder **Dennis Duiker** zien de meerwaarde van de proeftuin, zien de meerwaarde van de proeftuin.

*'De sociaal-maatschappelijke kant verdient net zoveel aandacht als de medische kant.'*







# Verrijken en oogsten



## ‘Er ligt een mooie basis’

Vier deelnemers aan de **proeftuin Roermond** kijken terug, een half jaar na afronding van de projectfase. ‘Er ligt een mooie basis’, is de voorzichtige conclusie. Er is ook vertrouwen in duurzame voortzetting van de samenwerking. ‘We kennen elkaar nu beter en weten elkaar te vinden. Er is veel meer bewustwording en ook het besef: ik hoef dit niet alleen te doen.’

## De oogst van de experimenten

### Experimenten gericht op informatievoorziening en bewustwording

#### **Experiment: Het goede gesprek | Zundert**

Onder de titel ‘Het goede gesprek’ is een avond voor inwoners gehouden in het Vincent van GoghHuis in Zundert. Aan de hand van brieven en schilderijen van Van Gogh is gesproken over goed leven en goed sterven. **Stichting Zinvol, Centrum voor Levensvragen** zet in de regio meer gespreksbijeenkomsten op aan de hand van kunst en cultuur en heeft daarvoor ook een train-de-trainer ontwikkeld. Met verschillende kunstuitingen als inspiratie (beeldende kunst, muziek of dans) en over verschillende thema’s, van palliatieve zorg en filosofische vraagstukken, tot eenzaamheid en intimiteit.



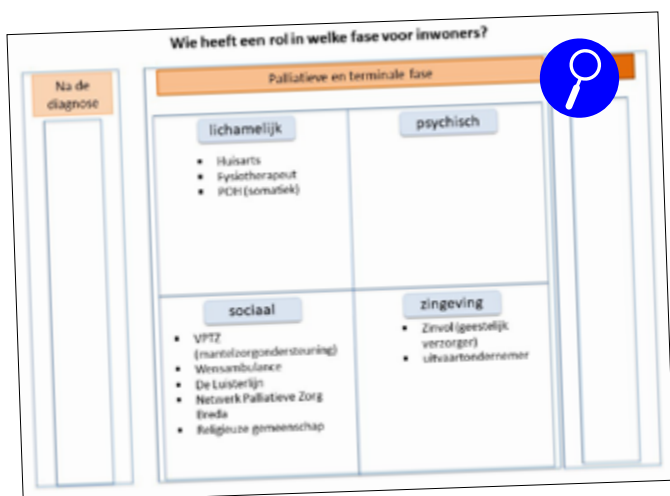
### **Experiment: Themabijeenkomst voor inwoners | Maarsse**

Voor inwoners is een thema-avond over palliatieve zorg georganiseerd. De avond, ondersteund vanuit het bewustwordingsprogramma van [Nationaal Programma Palliatieve Zorg II](#), is het begin van een reeks van dit soort bijeenkomsten in Maarsse om meer kennis en bewustwording bij bewoners te realiseren over palliatieve zorg en over wensen en waarden in de laatste levensfase.

De avond werd ook benut om deelnemers meer informatie te geven over lokale voorzieningen en om hen te vragen welke wensen ze hebben voor meer structurele informatie over levenseindethema's.

### **Experiment: Wijkinformatiepunten | Roermond**

Vanuit de wens inwoners goed en efficiënt te helpen met hun vragen en het zoeken naar de juiste hulp- of zorgverlener, zocht een experimentgroep aansluiting bij de aanmeldteams van organisatie Vijf. Gekeken is hoe vragen van bewoners binnenkomen en bij wie. En wie het best centraal zou kunnen doorverwijzen. De aanmeldteams bleken het meest geschikt: zij kennen de sociale kaart en zijn gewend door te verwijzen. De teams worden getraind om meer te weten over palliatieve zorg en ondersteuning en wie daar allemaal een rol bij kunnen spelen.



### **Experiment: Voorlichting voor inwoners | Zundert**

Op verzoek van enkele KBO-deelnemers is een voorlichtingsbijeenkomst 'In gesprek met de burger' gehouden voor inwoners over de laatste levensfase, in dit geval door ouderdom. Een kaderarts palliatieve zorg vertelde wat er gebeurt als je ouder wordt en wat er mogelijk is om lijden en pijn te verlichten in de laatste levensfase. De avond krijgt een vervolg voor andere KBO-afdelingen en andere doelgroepen.



### **Experiment: Vrijwillig van betekenis zijn als je ziek bent | Zundert**

De coördinator vrijwilligerswerk Jessica Nouws zag bij het platform 'Zundert voor elkaar' dat mensen die ernstig ziek zijn graag actief en van betekenis willen blijven. Vrijwilligerswerk kan daar een rol in spelen. 'Actief bezig zijn helpt om even niet aan het ziek zijn te denken en zet mensen in hun kracht.' Het platform bemiddelt nu specifiek voor deze doelgroep.



### **Experiment: Levenseinde-reis in de Vraagwijzer | Zundert**

Deelnemers wilden zowel aan professionals als aan inwoners in de palliatieve fase (en hun naasten) een centrale plek bieden waar ze organisaties kunnen vinden voor hulp bij de vragen en problemen die ze in deze fase van het leven kunnen hebben. De groep sloot aan bij wat er al was in Zundert en de informatie is nu onderdeel van de al bestaande [Vraagwijzer](#) van de gemeente Zundert.

## Experimenten gericht op professionals



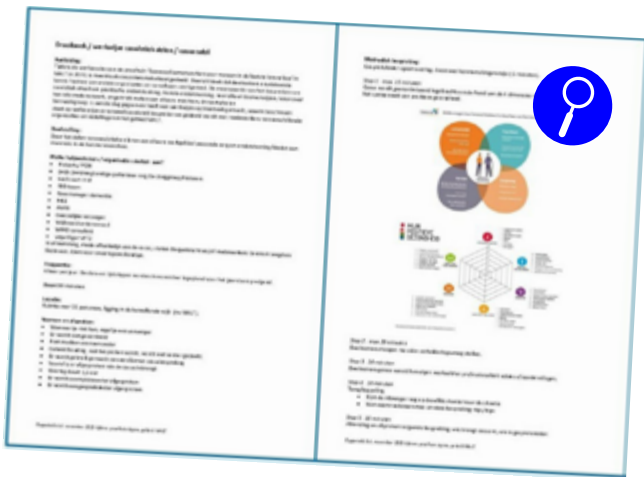
### Experiment: **Bundel van Wijsheid** | Maarsse

Voor en door professionals die te maken hebben met heftige emoties en soms ook verlegen zitten om woorden, is de 'Bundel van Wijsheid' ontwikkeld. Wat zeg je als iemand weet dat hij of zij niet meer beter wordt? Wat heb je te bieden, naast je professionele kennis en kunde? Binnen de deelnemende organisaties is input opgehaald. Het resultaat is een verzameling liedteksten, spreuken, gedichten, podcasts en boeken- en filmtips, vol inspiratie voor troost, wijsheid en liefde. [De Bundel van Wijsheid](#) is voor iedereen online beschikbaar.



### Experiment: **Casustafel** | Roermond

Bij dit experiment is een werkwijze voor casuïstiekbespreking op alle vier de dimensies ontwikkeld. Bij de casustafel krijgen professionals antwoord op vragen als: Wat kan ik voor de ander doen en wat kan de ander voor mijn patiënt/ cliënt betekenen? En hoe kan ik vanuit een andere invalshoek naar een casus kijken? Dit moet leiden tot betere zorg op maat voor thuiswonende inwoners met een ongeneeslijke ziekte.

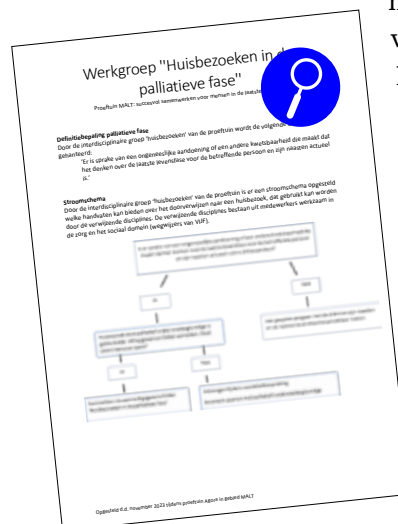


### Experiment: **Overleg Palliatieve Thuiszorg (PaTz)** | Maarsse

Nóg meer casus-overleggroepen, vonden ze niet zinvol in Maarsse. Daarom is gekeken hoe de bestaande PaTz-overleggroep van huisartsen en thuiszorgmedewerkers uitgebreid kon worden met iemand uit het sociaal domein. In Maarsse draaide al een geestelijk verzorger van het Centrum voor Levensvragen mee, voor zingevingsvragen van patiënten. Er miste nog een welzijns-professional, voor de sociale dimensie. Deze is nu structureel toegevoegd vanuit welzijnsorganisatie Momenz.

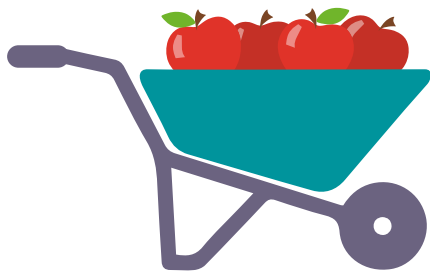
### Experiment: **Huisbezoeken stroomlijnen** | Roermond

Om de palliatief wijkverpleegkundige zo vroeg mogelijk te betrekken bij een casus, is een **stroomschema** opgesteld, zodat partners de palliatief wijkverpleegkundige zo vroeg mogelijk betrekken bij een casus voor een preventief huisbezoek, bijvoorbeeld aansluitend op een Wmo-aanvraag.



### **Experiment: Routekaart en database | Maarsse**

Deze groep werkte vanuit het overzicht van verbindingen tussen alle deelnemers en organisaties, dat bij de allereerste bijeenkomst werd ingevuld. Wie ken je en met wie werk je al samen? De groep wilde overzicht in de netwerkkaart én een centrale plek om iedereen ook te kunnen vinden. Ze haakten aan bij het initiatief van de werkgroep Ouderenzorg, die in Stichtse Vecht begonnen was aan een [informatieve website](#), waar een knop 'palliatieve zorg' aan is toegevoegd.



**We zijn trots  
op de oogst!**

---

---

### **Duurzaam resultaat**

De oogst van de lokale leerwerkplaatsen zijn duurzame resultaten voor mensen met een ongeneeslijke ziekte, hun naasten en voor professionals en vrijwilligers uit de zorg en het sociaal domein. Daar zijn we trots op!

In [Maarsse](#), [Zundert](#) en [Roermond](#) is de projectfase afgerond. De samenwerking blijft, experimenten worden verder uitgewerkt, opgevolgd en gedeeld, voor blijvende goede palliatieve zorg en ondersteuning.







# Dank jullie wel!

De mooie opbrengsten van de proeftuinen in Maarsse, Roermond en Zundert konden alleen ontstaan door de enthousiaste en gemotiveerde inzet van alle deelnemende organisaties en hun medewerkers.

## Leerwerkplaatsen

Het proces dat we in gang gezet hebben met de proeftuinen, stopt natuurlijk niet. Agora gaat door met het stimuleren van lokale samenwerking ten behoeve van goede palliatieve zorg voor inwoners en hun naasten. Zodat de gecombineerde kracht van samenwerking tussen zorg en het sociaal domein en tussen formele en informele verbanden, optimaal wordt benut. Want alle mensen met een levensbedreigende ziekte of kwetsbaarheid door hoge leeftijd, en hun naasten, verdienen de passende zorg en ondersteuning die bij hen past.

Inmiddels zijn in Amsterdam en Breda, met subsidie van ZonMw, nieuwe proeftuinen gestart, elk met een eigen invalshoek, ondersteund door Agora. Ook ondersteunen we andere lokale en regionale initiatieven en samenwerkingsverbanden op het vlak van (palliatieve) zorg, zoals 'Compassionate Communities' en Leerwerkplaatsen waarbij ook ziekenhuizen betrokken zijn.

Wil jij vanuit jouw gemeente, organisatie of zorginstelling aan de slag met lokale samenwerking tussen zorg en het sociaal domein ten behoeve van inwoners in de palliatieve fase, lees dan meer over onze Leerwerkplaatsen of neem direct contact met ons op via [info@agora.nl](mailto:info@agora.nl)



## Tips & tools

Achtergrond: [Lokale projecten – Zinvol samenwerken in een Proeftuin](#) – Agora.nl

Inzicht: [Wat kun jij leren van Carla's verhaal?](#) – Agora.nl

Brochure: [De Palliatieve benadering – Tools en producten voor kennis en bewustwording](#) – Agora

Verslag webinar: [Proeftuinen Leven tot het einde krijgen vervolg](#) – Agora.nl

Life events atlas: [instrumenten](#) – Erwelzijn.nl

Vier kennisbladen uit de proeftuinen:

- [De palliatieve benadering](#)
- [Experimenteren](#)
- [De ladder van samenwerking](#)
- [Opeenvolgende problematiek](#)

[De methode 'Waarderend veranderen' en Gids Waarderend veranderen](#) – Movisie.nl

[De vier persona's van Agora](#): Piet, Ria, Anneke en Bram, geven je meer gevoel bij de leefwereld van iemand in de palliatieve fase.

Film: [Drie gesprekken over zingeving](#) – Youtube Agora

Artikel: [Zorg en sociaal domein vinden elkaar in de Proeftuinen Leven tot het Einde](#) – Movisie.nl

Explainervideo: [Zingeving en geestelijke verzorging thuis – Praten over levensvragen](#) – Youtube Agora

[Podcastserie over het sociaal domein en palliatieve zorg](#) – Spotify De Carend Podcast



## Agora

- > Website
- > LinkedIn
- > Youtube
- > | Sociaal Domein

## Movisie

- > Website
- > LinkedIn
- > Facebook
- > Instagram
- > Youtube

5 bloeien

verrijken - oogsten

